

Fórum pro spolupráci v oblasti
politiky trhu práce

EX:PAK

AT.CZ

Österreichisch-Tschechische ExpertInnenakademie
Rakousko-česká akademie expertů

Rakousko-český monitor příhraničí 2012



EUROPEAN UNION
European Regional
Development Fund



bmask
BUNDESMINISTERIUM FÜR
ARBEIT, SOZIALES UND
KONSUMENTENSCHUTZ



EUROPEAN TERRITORIAL CO-OPERATION
AUSTRIA-CZECH REPUBLIC 2007-2013
Gemeinsam mehr erreichen. Společně dosáhneme více.

Tiráž

Autor: Tuto zprávu vypracovala společnost L&R Sozialforschung ve spolupráci s Okresní hospodářskou komorou Brno – venkov.

Mediální majitel:

L&R Sozialforschung, Liniengasse 2A, 1060 Wien

Všechna práva vyhrazena, přetisk, a to i ve výňatcích, je povolen jen s uvedením pramene.

Vídeň, březen 2013

Obsah

Seznam zkratk	4
Předmluva	5
1 Trh práce v rakousko-českém příhraničí	6
1.1 Evropský a národní kontext	6
1.2 Situace zaměstnanosti v příhraničí	7
1.3 Nezaměstnanost	9
2 Výsledky dotazování rakouských a českých odborníků na pracovní trh	13
2.1 Aktuální situace na trhu práce	13
2.1.1 Stoupající zaměstnanost a rostoucí nezaměstnanost v rakouském příhraničí	13
2.1.2 Částečně rostoucí zaměstnanost a rostoucí nezaměstnanost českém příhraničí	16
2.2 Politika pracovního trhu – reorganizace české správy pracovního trhu	18
2.2.1 Změny v systému Úřadu práce České republiky jsou v Rakousku do značné míry neznámé	19
2.2.2 Změny v Úřadu práce České republiky jsou hodnoceny kriticky	19
2.3 Přeshraniční vysílání a přenechání pracovníků od května 2011	19
2.3.1 Málo známých případů porušení zákona v rámci přeshraničního vysílání a přenechání pracovníků v Rakousku	19
2.3.2 Téměř žádné přeshraniční vysílání a přenechání pracovníků v Česku	20
2.4 Rakousko-česká akademie expertů	20
2.4.1 Hodnocení akademie EXPAK AT.CZ rakouskými odborníky	20
2.4.2 Hodnocení akademie EXPAK AT.CZ českými odborníky	21
2.5 Očekávání a prognózy	22
2.5.1 Nezměněná situace na trhu práce s přetrvávajícím faktorem nejistoty světového hospodářství na rakouské straně	22
2.5.2 Konstantní ochota k cestování za prací a pokračování recese na české straně	22
3 Seznam literatury	23

Seznam zkratek

AMS	Správa pracovního trhu
AT	Rakousko
BIP	Hrubý domácí produkt
BMASK	Spolkové ministerstvo práce, sociálních věcí a ochrany spotřebitele
ČSU	Český statistický úřad
ČNB	Česká národní banka
CZ	Česká republika
EU	Evropská unie
ETZ	Evropská teritoriální spolupráce
EXPAK AT.CZ	Rakousko-česká akademie expertů
JČ	Jihočeský kraj / region jižní Čechy
JM	Jihomoravský kraj / region jižní Morava
JV	Region Jihovýchod
JZ	Region Jihozápad
KIAB	Kontrola ilegálního zaměstnávání
LFS	Labour Force Survey
LGS	Zemská pobočka
LSDB-G	Zákon o potírání mzdového a sociálního dumpingu
MPSV	Ministerstvo práce a sociálních věcí
MPO	Ministerstvo průmyslu a obchodu
NUTS	Nomenklatura of territorial units for statistics
DR	Dolní Rakousko
HR	Horní Rakousko
RGS	Regionální pobočka
RIP	Regionální individuální projekt
WIFI	Ústav pro podporu hospodářství

Předmluva

V rámci projektu Evropské teritoriální spolupráce Rakousko-česká akademie expertů (EXPAK AT.CZ) byl pořízen sestaven Rakousko-český monitor příhraničí. Zpráva podává přehled aktuální situace na pracovním trhu v rakousko-českém příhraničí. Zkoumané území zahrnuje Vídeň, Dolní Rakousko, Horní Rakousko, jižní Čechy (NUTS 2 region Jihozápad bez okresu Plzeň) a jižní Moravu a Vysočinu (oba tyto kraje tvoří společně NUTS 2 region Jihovýchod).

Zpráva vychází z provedené literární a datové rešerše a z rozhovorů s odborníky na trh práce z příhraničí, což umožňuje detailní vhled do rozvoje mikroregionů. Rozhovory byly vedeny s celkem deseti osobami z rakouského a deset z českého příhraničí. Na tomto místě bychom rádi srdečně poděkovali za cenné informace a za účast v šetření!

Obsah zprávy pojednává o následujících bodech:

- aktuální vývoj trhu práce v rakousko-českém příhraničí (kapitola 1) je rozebírán na základě výsledků datové a literární analýzy.
- Dále byl opět vytvořen infobox (Factbox) obsahující hlavní indikátory. Jeho účelem je přehledné srovnání faktorů politiky pracovního trhu (také kapitola 1).
- Rozhovory vedené s odborníky na pracovním trhu umožňují hlubší vhled do situace regionálního trhu práce (kapitola 2) a tentokrát i analýzu samotného projektu EXPAK AT.CZ.

1 Trh práce v rakousko-českém příhraničí

Hlavním tématem následujících kapitol je aktuální vývoj na trhu práce v rakousko-českém příhraničí. Na počátku budou komentovány také evropské a národní tendence a vývoj a z nich pak budou vyvozována srovnání. Dalším tematickým těžištěm budou nestandardní formy zaměstnávání (mimo jiné osoby se zaměstnáním v nepatrném rozsahu, zaměstnání na částečný pracovní úvazek, pracovní úvazek na dobu určitou, přenechávání pracovních sil, nezávislí pracovníci bez pracovního úvazku, avšak nepodnikatelé).

1.1 Evropský a národní kontext

Po krátké době v roce 2011, kdy se již zdálo být zotavení trhu práce na dohled, se situace na trhu práce začala od 3. čtvrtletí 2011 opět obracet k horšímu. **Míra zaměstnanosti** osob ve věku 20 až 64 let ve 3. čtvrtletí 2012 klesla ve srovnání se stejným obdobím předcházejícího roku v celkem 11 z 27 zemí EU (srov. Eurostat 2012). V průměru evropské sedmadvacítky klesla míra zaměstnanosti v tomto srovnatelném období o -0,2 procentního bodu. Je potěšitelné, že to neplatí pro Rakousko a Česko – zde vzrostla o 0,2, resp. o 0,3 procentního bodu. Cíl projektu Evropa 2020 – míra zaměstnanosti u této věkové kategorie minimálně 75 % – byl v uvedeném období dosažen jen v pěti státech EU (Švédsko, Nizozemí, Německo, Rakousko a Dánsko).

Pokud jde o **míru nezaměstnanosti**, zaznamenalo Rakousko a Česko růsty. Od 3. čtvrtletí 2011 do 3. čtvrtletí 2012 vzrostla v Česku o 0,4 procentního bodu a v Rakousku o 0,6 procentního bodu. Míra nezaměstnanosti tak ve 3. čtvrtletí 2012 v Rakousku dosáhla 4,4 % a 7 % v Česku (srov. Eurostat 2012).

Jaký byl vývoj u **nestandardních forem zaměstnávání**? Pro osoby v nestandardních pracovních poměrech je v celé EU pravděpodobnější, že zůstanou nezaměstnané nebo že ztratí svou výdělečnou činnost, než že získají zaměstnání na plný pracovní úvazek (srov. Leschke 2012). Některé osoby nemají v Rakousku přístup k pojištění pro případ nezaměstnanosti, například osoby se zaměstnáním v nepatrném rozsahu nebo osoby samostatně výdělečně činné, pokud se samy nepojistily dobrovolně (srov. HK DR 2012). V Česku nemají osoby, které vykonávají nekolidující zaměstnání (viz Monitor příhraničí str. 19), nárok na podporu v nezaměstnanosti. Systémy sociálního zajištění jsou v mnoha oblastech orientovány na standardní pracovní poměr (závislá činnost, pracovní poměr na dobu neurčitou a plný pracovní úvazek). V mnoha zemích se musí platit pojistné po delší dobu, aby takovým osobám vznikl nárok na podporu v nezaměstnanosti. Aby vznikl nárok na podporu v nezaměstnanosti, jsou v Rakousku nutné 52 týdny pojištění během posledních dvou let (AMS 2013b). V Česku je situace od roku 2012 stejná jako v Rakousku. Pro nárok na podporu v nezaměstnanosti musí člověk odpracovat 1 rok během posledních dvou let. Přičemž v roce 2011 ještě postačoval 1 rok během posledních 3 let (MPSV 2012).

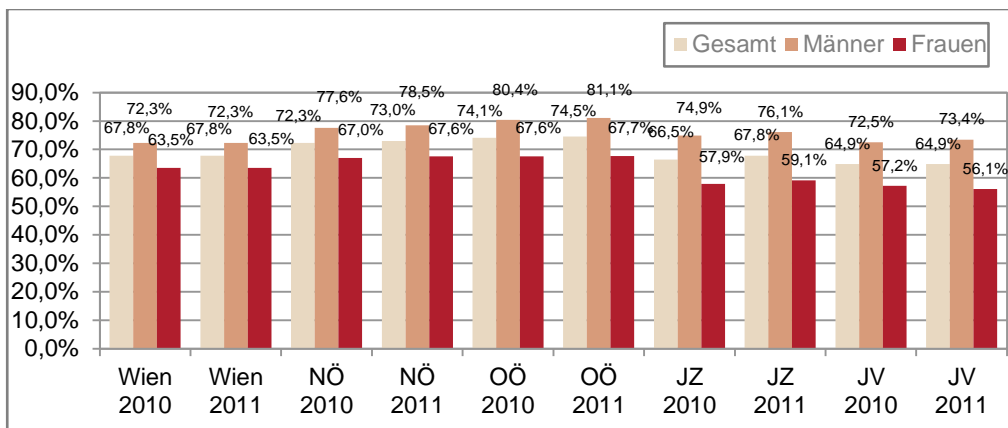
Česko v rámci EU patří k zemím s malým podílem atypických forem zaměstnání. Procentní podíl zaměstnanců na částečný pracovní úvazek na celkové zaměstnanosti v roce 2011 činil jen 4,7 %, a mezi státy EU tak zaujímal předposlední místo. Je to dokonce o něco méně než v roce 2009, kdy tento podíl činil 4,8 %. V Rakousku naproti tomu dosáhl 24,3 % (srov. Eurostat 2013a), a byl tak výrazně vyšší než průměr evropské 27, který je 18,8 %. U žen byl procentní podíl osob s částečným pracovním úvazkem v roce 2011 dokonce 43,3 %, v Česku 8,5 % a EU 27 31,6 % (srov. tamtéž 2013a).

8,0 % všech českých zaměstnanců mělo v roce 2011 pracovní smlouvu na dobu určitou, což je o 0,5 procentního bodu více než v roce 2009 (srov. Eurostat 2013b). V evropské sedmadvacítce to bylo v průměru 14,1 %. V Rakousku tato hodnota vzrostla z 9,1 % v roce 2009 na 9,6 % v roce 2011.

1.2 Situace zaměstnanosti v příhraničí

Také v příhraničních regionech se ukazuje, že od počátku krize v roce 2008 bylo zaznamenáno snižování míry zaměstnanosti, které v rocích 2009 a 2010 v oslabené podobě pokračovalo. V následném období, jak dokládá následující graf, zaměstnanost žen a mužů v rakouském a českém příhraničí v roce 2011 ve srovnání s předcházejícím rokem stagnovala, resp. lehce vzrostla.

Obrázek 1: Míra zaměstnanosti v létech 2010 – 2011 v rakouském a českém příhraničí¹



Pramen: EUROSTAT 2012, LFS koncept, stáří 15 – 64 let

Vzhledem k tomu, že údaje míry nezaměstnanosti v obou regionech programu za rok 2012 budou zveřejněny až na jaře roku 2013, jsou zde analyzována první tři čtvrtletí roku 2012. Vývoj míry zaměstnanosti na rakouském území programu vykazuje ve srovnání let 2011 až 2012 v prvních dvou čtvrtletích rostoucí míru zaměstnanosti u žen a mužů (srov. Statistik Austria 2012).

Tabulka 1: Míra zaměstnanosti na rakouském území programu podle pohlaví, 1. až 3. čtvrtletí 2012

Region	1. čtvrtletí 2012			2. čtvrtletí 2012			3. čtvrtletí 2012		
	Vídeň	DR	HR	Vídeň	DR	HR	Vídeň	DR	HR
Celkem	67,5%	71,6%	74,3%	67,6%	73,9%	75,6%	68,5%	75,2%	76,8%
Muži	70,9%	76,6%	80,1%	71,2%	79,1%	82,0%	73,4%	80,7%	82,2%
Ženy	64,1%	66,6%	68,4%	64,1%	68,6%	69,1%	63,7%	69,7%	71,3%

Pramen: Statistik Austria 2012a a b, LFS koncept, stáří 15 - 64 let

Na českém území programu míra zaměstnanosti ve stejném období rovněž mírně rostla (srov. Košata 2012). Jen v Kraji Vysočina byl ve druhém čtvrtletí 2012 ve srovnání se stejným čtvrtletím předcházejícího roku zaznamenán mírný pokles. Rozdíly mezi mírou zaměstnanosti mužů a žen jsou velké: na celém zkoumaném českém území zaměstnanost žen vzrostla, zatímco zaměstnanost mužů klesla.

¹ Zkratky „JZ“ v obr. 1 znamenají NUTS 2 region Jihozápad (odpovídá krajům jižní Čechy a Plzeň), „JV“ pak region Jihovýchod (Jihomoravský kraj a Kraj Vysočina)

Výjimku v tomto období tvořil Jihomoravský kraj, v němž míra zaměstnanosti žen mírně, mužů pak citelně vzrostla.

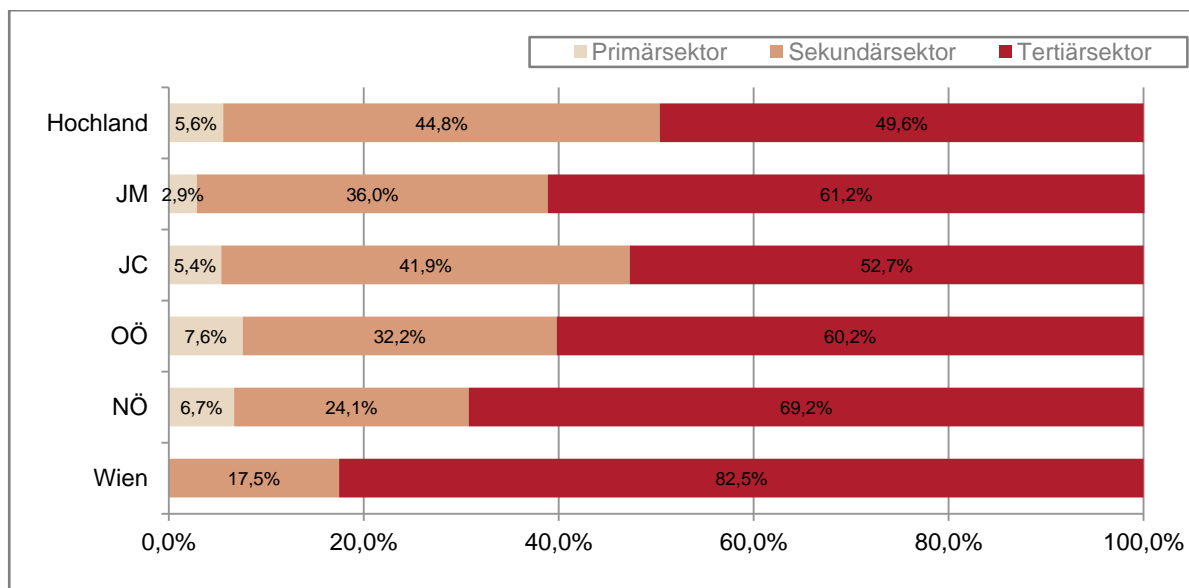
Tabulka 2: Míra zaměstnanosti na českém území programu podle pohlaví, 1. až 3. čtvrtletí 2012²

Region	1. čtvrtletí 2012			2. čtvrtletí 2012			3. čtvrtletí 2012		
	JM	JČ	Vysočina	JM	JČ	Vysočina	JM	JČ	Vysočina
Celkem	64,8%	66,1%	64,2%	65,7%	67,5%	64,8%	66,6%	67,6%	66,6%
Muži	73,2%	74,1%	71,6%	74,5%	75,6%	73,2%	75,5%	76,0%	74,9%
Ženy	56,2%	57,9%	56,5%	56,7%	59,2%	55,9%	57,5%	59,0%	57,9%

Pramen: ČSÚ 2012, podle koncepce LFS, stáří 15 – 64 let³

Při hodnocení zaměstnanosti podle hospodářských sektorů lze dále stejně jako v přecházejících letech u příhraničních regionů konstatovat, že většina lidí pracuje v sektoru služeb. Je však zajímavé, že právě v tomto sektoru hospodářství míra zaměstnanosti ve všech příhraničních regionech klesla. Jedinou výjimku zde tvoří Kraj Vysočina, v němž v roce 2011 v meziročním srovnání vzrostla o 0,8 procentního bodu. Současně v období 2010 až 2011 v celém příhraničí rostla zaměstnanost v sekundárním sektoru. Podíl zaměstnanců v sekundárním sektoru na celkové zaměstnanosti byl v roce 2011 na českém území programu celkově i nadále výrazně vyšší (36 % až 44,8 %) než na rakouském území programu (17,5 % až 32,2 %).

Obrázek 3: Zaměstnanci podle hospodářských sektorů v %, roční průměr 2011⁴



Pramen: Statistik Austria 2013a a Liberecký kraj 2013.

² Zkratka „JM“ v tabulce 2 znamená Jihomoravský kraj, zkratka „JČ“ pak Jihočeský kraj.

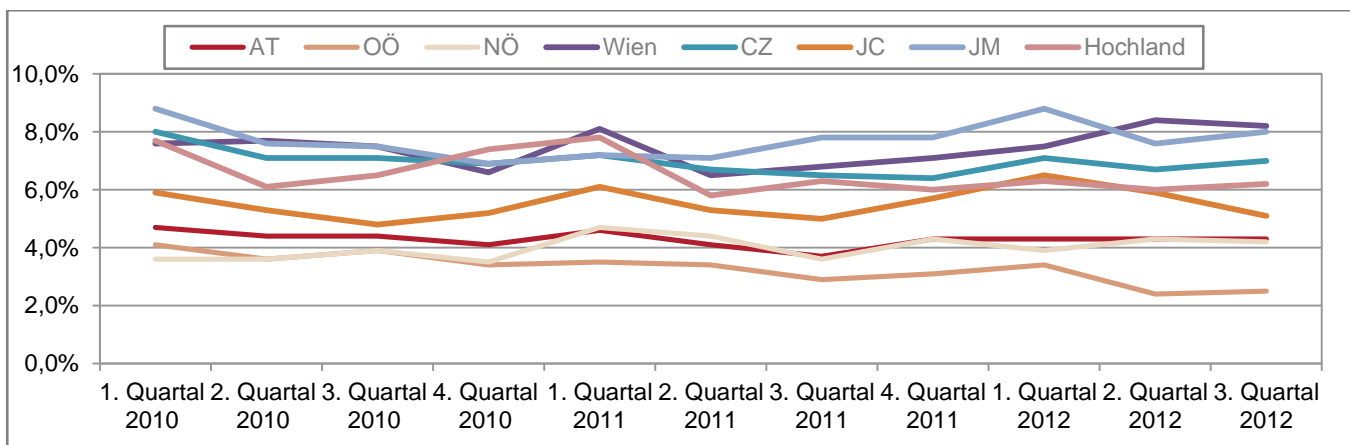
³ Pramen: Elektronická korespondence ze dne 5.12.2012 s Ondřejem Košatou, ČSÚ, oddělení informačních služeb – ústředí. Data vypočetlo oddělení „Odbor šetření v domácnostech“.

⁴ Zkratka JM v grafu 2 označuje Jihomoravský kraj, zkratka JČ Jihočeský kraj, OÖ Horní Rakousko a NÖ Dolní Rakousko.

1.3 Nezaměstnanost

Následující obrázek 4 zobrazuje vedle sezónních výkyvů míry nezaměstnanosti v období 2011 až 2012, že zvláště regiony Vídeň a jižní Morava charakterizuje vysoká míra nezaměstnanosti. Hornorakouská míra nezaměstnanosti zůstala při hodnotě pouhých 2,5 % ve 3. čtvrtletí 2012 nejnižší v příhraničí.

Obrázek 4: Míra nezaměstnanosti: 1. až 4. čtvrtletí 2011 a 1. až 3. čtvrtletí 2012⁵



Pramen: Statistik Austria 2012a a ČSU 2012 podle koncepce LFS; stáří 15 – 74

Následující tabulka 3 zobrazuje rozdíly míry nezaměstnanosti podle pohlaví. Obecně byly v prvních 3 čtvrtletích roku 2012 míry nezaměstnanosti žen ve všech českých zkoumaných regionech vyšší než mužů, nápadně vysoká je pak na jižní Moravě s 9,4 % ve 3. čtvrtletí 2012. To platí také pro průmyslovou spolkovou zemi Horní Rakousko, kde byla míra nezaměstnanosti žen od 1. do 3. čtvrtletí roku 2012 rovněž vyšší než mužů. V Dolním Rakousku a ve Vídni je naproti tomu míra nezaměstnanosti žen ve stejném období nižší než míra nezaměstnanosti mužů.

Tabulka 3: Míra nezaměstnanosti podle pohlaví, spolkových zemí a krajů, jakož i za Rakousko a Česko celkem za 1. až 3. čtvrtletí 2012

	1. čtvrtletí 2012			2. čtvrtletí 2012			3. čtvrtletí 2012		
	Ženy	Muži	Celkem	Ženy	Muži	Celkem	Ženy	Muži	Celkem
HR	4,0%	2,8%	3,4%	2,5%	2,4%	2,4%	2,8%	2,3%	2,5%
DR	4,0%	3,8%	3,9%	4,1%	4,5%	4,3%	3,9%	4,4%	4,2%
Vídeň	7,5%	7,5%	7,5%	6,7%	9,9%	8,4%	7,6%	8,7%	8,2%
AT	4,6%	4,0%	4,3%	4,1%	4,5%	4,3%	4,4%	4,3%	4,3%
JČ	7,0%	6,0%	6,5%	7,1%	4,9%	5,9%	6,1%	4,4%	5,1%
JM	9,7%	8,0%	8,8%	8,7%	6,8%	7,6%	9,4%	7,0%	8,0%
Vysočina	7,6%	5,3%	6,3%	7,7%	4,7%	6,0%	8,0%	4,9%	6,2%
CZ	8,1%	6,3%	7,1%	7,9%	5,8%	6,7%	8,4%	5,9%	7,0%

Pramen: EUROSTAT 2012, stáří 15 – 74; Statistik Austria 2012a podle koncepce LFS, ČSU 2012 podle koncepce LFS; stáří 15 – 74

⁵ Poznámka: Zkratka „CZ“ znamená Česká republika, „JM“ Jihomoravský kraj a „JČ“ Jihočeský kraj, Hochland je Vysočina.

Tabulky 4 a 5 popisují registrovanou absolutní nezaměstnanost podle strukturálních ukazatelů. U rakouského území programu (tabulka 4) lze konstatovat nárůst nezaměstnanosti v roce 2012 ve srovnání s předcházejícím rokem podle všech strukturálních ukazatelů (pohlaví, věk, vzdělání, státní občanství). Růstem jsou o něco více postiženi muži než ženy, osoby nad 45 let ve srovnání s osobami mladšími 25 let, jakož i osoby bez dokončeného školního vzdělání nebo s vysokoškolským vzděláním. Pokud jde o státní občanství, je jasně patrné, že osoby bez rakouského státního občanství jsou silněji postiženy růstem nezaměstnanosti než osoby s rakouským státním občanstvím.

Tabulka 4: Nezaměstnanost na rakouském území programu podle stáří, pohlaví, vzdělání a státního občanství, 2011 a 2012⁶:

	Horní Rakousko			Vídeň			Dolní Rakousko		
	absolutně 2011	absolutně 2012	změna v %	absolutně 2011	absolutně 2012	změna v %	absolutně 2011	absolutně 2012	změna v %
Celkem	26.980	28.995	7,5	79.152	83.016	4,9	41.698	44.461	6,6
Podle pohlaví									
Muži	15.056	16.360	8,7	46.466	49.022	5,5	23.621	25.424	7,6
Ženy	11.924	12.635	6,0	32.686	33.994	4,0	18.077	19.037	5,3
Podle stáří									
Mladí < 25 let	5.230	5.586	6,8	11.181	11.481	2,7	6.739	6.818	1,2
Dospělí 25 – 44 let	13.041	13.984	7,2	40.969	42.797	4,5	19.276	20.270	5,2
Starší >= 45 let	8.708	9.425	8,2	27.002	28.738	6,4	15.682	17.373	10,8
Podle vzdělání									
Vysokoškolské vzdělání	1.013	1.101	8,7	5.734	6.115	6,6	1.506	1.688	12,1
Vyšší vzdělání	1.896	1.923	1,4	8.385	8.885	6,0	3.817	3.937	3,1
Středoškolní vzdělání	1.439	1.490	3,5	3.154	3.246	2,9	3.044	3.091	1,5
Učební obor	9.819	10.303	4,9	18.365	19.401	5,6	15.209	16.284	7,1
Povinná školní docházka	11.488	12.622	9,9	32.718	34.335	4,9	16.356	17.530	7,2
Bez do- končeného školního vzdělání	1.044	1.207	15,6	10.363	10.609	2,4	1.540	1.704	10,6
Nejasné	281	351	24,9	433	425	-2,1	226	227	0,4
Podle státního občanství									
Rakouské	22.032	23.110	4,9	56.339	57.886	2,7	35.579	37.527	5,5
Nerakouské	4.948	5.885	18,9	22.813	25.130	10,2	6.119	6.934	13,3

Pramen: Data správy pracovního trhu: data za rok 2011 a 2012 a změna ročních dat v 11 – 12 v %; šetření dne 28. 2. 2013

Na českém území programu vychází tato analýza nezaměstnanosti podle strukturálních ukazatelů výrazně diferencovaněji než na rakouském zkoumaném území (tabulka 5). Zatímco nezaměstnanost na jižní Moravě a v jižních Čechách v roce 2012 vzrostla, v Kraji Vysočina ve srovnání s předcházejícím rokem poklesla, což lze vysvětlit hlavně klesající nezaměstnaností žen v tomto regionu. Zato nezaměstnanost mužů zaznamenala v jižních Čechách a na Vysočině v období 2011 až 2012 velký růst. Podle věkové struktury nelze odvozovat jasný trend, nezaměstnanost dopadá na všechny věkové kategorie.

⁶ Tabulka 4 a 5 obsahuje hodnoty absolutní nezaměstnanosti podle strukturálních ukazatelů na obou zkoumaných územích ve srovnání let 2011 až 2012.

Jako na rakouském území programu jsou nezaměstnaností postiženy především osoby bez dokončeného školního vzdělání, ale i osoby s vyšším vzděláním.

Tabulka 5: Nezaměstnanost na českém území programu podle stáří, pohlaví, vzdělání, 2011 a 2012:

	jižní Morava			jižní Čechy			Vysočina		
	absolutně 2011	absolutně 2012	změna v %	absolutně 2011	absolutně 2012	změna v %	absolutně 2011	absolutně 2012	změna v %
Celkem	61.487	61.965	0,7	25.527	26.229	2,8	24.671	24.232	-1,8
Podle pohlaví									
Muži	31.660	31.229	-1,4	12.638	16.061	27,1	12.317	14.936	21,3
Ženy	29.827	30.736	3,0	12.889	10.168	-21,1	12.354	9.296	-24,8
Podle stáří									
Mladí < 25 let	11.117	11.308	1,7	4.776	4.834	1,2	4.523	4.477	-1,0
Dospělí 25 - 44 let	27.878	28.057	0,6	11.304	11.751	4,0	10.975	10.698	-2,5
Starší >= 45 let	22.492	22.600	0,5	9.447	9.644	2,1	9.173	9.057	-1,3
Podle vzdělání									
Vysokoškolské vzdělání	4.361	4.473	2,6	1.430	1.489	4,1	1.295	1.370	5,8
Vyšší vzdělání	462	503	8,9	252	269	6,7	244	264	8,2
Středoškolské vzdělání	15.702	15.456	-1,6	6.103	6.088	-0,2	6.327	6.103	-3,5
Učební obor	26.244	26.579	1,3	11.186	11.543	3,2	12.195	11.903	-2,4
Povinná školní docházka	14.671	14.898	1,5	6.487	6.774	4,4	4.598	4.567	-0,7
Bez dokončeného školního vzdělání	47	56	19,1	69	66	-4,3	12	25	108,3

Pramen: Ministerstvo práce a sociálních záležitostí 2012b, údaje za roky 2011, 2012

INFOBOX: Centrální indikátory 2011

	Rakousko			Česko		
	Dolní Rakousko	Vídeň	Horní Rakousko	jižní Čechy	jižní Morava	Vysočina
Počet obyvatel – stav k 1.1.2011	1.611.981	1.714.142	1.412.640	638.706	1.154.654	514.569
HDP/1 obyvatele ve standardu kupní síly (EU 27= 100)	129			80		
Míra inflace roční průměr	3,6			2,1		
	Dolní Rakousko	Vídeň	Horní Rakousko	Jihozápad	Jihovýchod	
Ukazatel zaměstnanosti v %	76,3	73,1	77,0	71,6	70,0	
Ženy	70,6	68,2	70,4	63,2	61,6	
Muži	82,0	78,2	83,5	79,8	78,1	
Celkem	75,3			70,5		
Míra zaměstnanosti %	73,0	67,8	74,5	67,8	64,9	
Ženy	67,6	63,5	67,7	59,1	56,1	
Muži	78,5	72,3	81,1	76,1	73,4	
Celkem	72,1			65,7		
	Dolní Rakousko	Vídeň	Horní Rakousko	jižní Čechy	jižní Morava	Vysočina
Míra nezaměstnanosti %	4,2	7,1	3,2	5,5	7,5	6,4
Ženy	4,3	6,8	3,7	6,0	9,1	8,0
Muži	4,2	7,4	2,8	5,1	6,3	5,3

Pramen: EUROSTAT⁷; (šetření ze dne 24.01.2013), ČSU 2013 (šetření ze dne 24.01.2013), míra nezaměstnanosti 2011

⁷ Poznámka k infoboxu: regionální údaje o ukazateli zaměstnanosti a míře zaměstnanosti poskytl EUROSTAT jen za rok 2011, nikoli za rok 2012. Region NUTS zahrnuje Jihočeský kraj a Plzeň, proto odpovídají jen částečně zkoumanému území. Region NUTS Jihovýchod odpovídá přesně Jihomoravskému kraji a Kraji Vysočina. Použity byly nejaktuálnější dostupná a srovnatelná data.

2 Výsledky dotazování rakouských a českých odborníků na pracovní trh

V období červenec až září 2012 bylo provedeno 10 šetření na rakouské a české straně. Šetření bylo zaměřeno hlavně na následující okruhy otázek:

- aktuální situace na trhu práce (kapitola 2.1),
- politika pracovního trhu – reorganizace české správy pracovního trhu (kapitola 2.2),
- přeshraniční vysílání a přenechání pracovníků od května 2011 (kapitola 2.3),
- Rakousko-česká akademie expertů (kapitola 2.4),
- očekávání a prognózy (kapitola 2.5).

Následující kapitola obsahuje vyhodnocení osobních a telefonických rozhovorů, které bylo doplněno o datovou a literární analýzu. Výsledky rozhovorů vedených v Rakousku jsou obsahem první podkapitoly, výsledky rozhovorů vedených v českém příhraničí jsou shrnuty ve druhé podkapitole.

2.1 Aktuální situace na trhu práce

2.1.1 Stoupající zaměstnanost a rostoucí nezaměstnanost v rakouském příhraničí

V souvislosti s rakouským příhraničím bylo zjištěno, že situaci zaměstnanosti vztaženou na počet zaměstnaných osob lze hodnotit jako velmi pozitivní, zčásti jako před krizí nebo ještě lépe. Současně však vzrostla nezaměstnanost a je na nejvyšší úrovni od konce 2. světové války, ačkoli je míra nezaměstnanosti ve srovnání s ostatními státy EU stále ještě nejnižší. Registrovaná míra nezaměstnanosti byla v prosinci 2012 v Dolním Rakousku 9,2 %, což je v meziročním srovnání růst o 0,3 % (AMS 2013a). Nejhuře na tom byl okres Gmünd, jehož míra nezaměstnanosti v prosinci 2012 dosáhla 13 % (absolutně jde ve srovnání s předchozím rokem o růst o 0,8 %). V prosinci 2012 dosáhla ve Vídni míra nezaměstnanosti 11,1 %, to je ve srovnání s předcházejícím rokem nárůst registrovaných nezaměstnaných o 0,4 %. Absolutní nárůst počtu nezaměstnaných však byl v Horním Rakousku ze spolkových zemí, které jsou zde hodnoceny, s 0,5 % ve srovnání s předcházejícím rokem nejvyšší, ačkoli zde míra nezaměstnanosti byla se 6,3 % v prosinci 2012 přece jen nejnižší.

Ke skupinám, které jsou nezaměstnaností postiženy nejvíce, patří podle hodnocení odborníků na pracovní trh následující osoby:

- osoby s nízkou kvalifikací (bez pokračovacího školního a profesního vzdělávání)
- migranti,
- přenechaní pracovníci,
- ženy,
- starší osoby,
- mladí (zde však jsou velké lokální rozdíly).

Při hledání cest, jak **zlepšit situaci na trhu práce**, sázejí odborníci stejně jako vloni na vzdělávání a zvyšování kvalifikace. K **účinným aktivitám**, které byly do dnešního dne využity, patří následující:

- zvyšování atraktivnosti učebních oborů, garance učení a mezipodnikové učňovské vzdělávání,
- rehabilitační opatření ze strany servisů pracovního trhu (úřadů práce) pro snížení počtu invalidních důchodů a předčasných odchodů do důchodu,
- Nadace coby aktivita politiky pracovního trhu, v nichž se setkávají podniky, které nedokáží pokrýt své personální potřeby, a uchazeči o zaměstnání, jimž schází kvalifikace pro určité pracovní místo,
- Informační kampaně k projektu „Prostor budoucnosti – Vídeň – Dolní Rakousko – Jižní Morava“, který poskytuje poradenství zaměstnancům bez rakouského státního občanství v Rakousku.

Také **v budoucnu** by měla být přijata **opatření** na optimalizaci školního vzdělávání (základní vzdělávání), která v důsledku také mají přinést zlepšení situace na trhu práce pro absolventy škol. V této souvislosti bylo jako důležitý aspekt také vyzdvihnuto poradenství v oblasti volby profese na školách. Z pohledu podniků bylo jako potřebné opatření uváděno snížení mzdových nákladů a škrtnutí některých dotací, ale také realizace mezinárodních výzkumných projektů. Dále byla zdůrazněna nutnost sociální integrace osob z jiných kulturních okruhů.

Do uvádění uvedených aktivit a opatření do praxe by se měli (výrazněji) zapojit **nejrůznější aktéři z následujících sektorů**:

- fiskální politika na evropské a mezinárodní úrovni z důvodu celosvětového negativního hospodářského vývoje,
- ministerstva (školství, hospodářství, práce) a vzdělávací zařízení pro optimalizaci výchovy a vzdělávání odborných pracovníků,
- státy a obce pro lepší zpřístupnění míst na periferii (např.: pomocí dopravní infrastruktury, možností péče o děti ...) a zvládnutí budoucích demografických změn,
- finanční policie pro uplatňování zákona o potírání mzdového a sociálního dumpingu (LSDB-G). Sociální partneři a příslušné osoby ve zdravotních pojišťovnách (v Rakousku ve zdravotních pojišťovnách spolkových zemí) by měli být rovněž aktivní v oblasti hájení zákona o potírání mzdového a sociálního dumpingu – také s ohledem na zachování stávajících pracovních míst,
- úřadů práce (AMS) – při kvalifikaci uchazečů o zaměstnání,
- sociální (penzijní, resp. zdravotní) pojišťovny při realizaci rehabilitačních opatření pro starší osoby.

U **nestandardních forem zaměstnávání** (mimo jiné u osob se zaměstnáním v nepatrném rozsahu, zaměstnáním na částečný pracovní úvazek, s pracovním úvazkem na dobu určitou, při přenechávání pracovních sil, nezávislí pracovníci bez pracovního úvazku, avšak nepodnikatelé) uvedli respondenti následující poznatky:

- Rostoucí nezaměstnanost při přenechávání pracovních sil. V regionu Waldviertel například jedna zástupkyně projektu pozorovala zvýšený počet inzerátů zadávaných subjekty přenechávajícími pracovníky.
- Zaměstnání v nepatrném rozsahu a pracovní smlouvy na zkrácenou pracovní dobu celkově v Dolním Rakousku vzrostly. V příhraničním okrese Hollabrunn se například od června 2011 do června 2012 zvýšil počet osob se zaměstnáním v nepatrném rozsahu o 7,3 %. Celkem mělo 8,7 % všech zaměstnanců zaměstnání v nepatrném rozsahu.

Dotazovaní odborníci nebyli zajedno, zda zvýšení počtů úvazků v nepatrném rozsahu lze přičíst také na vrub otevření pracovního trhu. Vyskytl se také ojedinělý názor, že růst zaměstnání na částečný pracovní úvazek, potažmo počtu osob se zaměstnáním v nepatrném rozsahu by mohl souviset s tím, že tyto osoby v Rakousku byly zaměstnávány již dříve, avšak v příslušné zdravotní pojišťovně se registrovaly až později. Jeden ze zástupců zaměstnavatelů upozornil na okolnost, že podle jejich zkušenosti mnoho osob z nových členských států EU, které pracují „načerno“, nevědí, že je zaměstnavatel nepřihlásil. Dále bylo uvedeno, že poměr uvedených forem zaměstnání již delší dobu roste a že tento trend pravděpodobně bude pokračovat.

Pozoruhodné byly pro jednu z respondentek z řad zaměstnanců **rozdíly mezi osobami v závislé činnosti a samostatně výdělečně činných Čechů a Slováků v Rakousku**. Zatímco samostatně výdělečně činní Slováci vyhledávají sociální a pracovní právní poradenství od zástupců zaměstnanců, jde v případě Čechů o poradenství v oblasti jejich závislé činnosti. Toto rozdělení by mohlo souviset s obory, v nichž Češi a Slováci působí. Slováci velmi často pracují v oblasti pečovatelských, zatímco Češi často ve stavebnictví, gastronomii, zpracování dřeva a zemědělství. V této souvislosti nesmíme nezmínit, že osoby samostatně výdělečně činné nepodléhají zákonu o potírání mzdového a sociálního dumpingu, a proto často pracují za odměnu výrazně pod rakouským mzdovým průměrem.

Dalším důležitým tematickým okruhem byl **nedostatek odborníků**. Pracovníky hledají především v následujících oborech:

- zdravotnictví (ošetřovatelé...),
- zpracování kovů,
- pohostinství,
- hlavní a pomocná stavební výroba,
- technické obory (elektro, automatizační technika ...).

Velmi často byl v této souvislosti uváděn seznam nedostatkových profesí, který je pro příslušníky z třetího státu zásadní pro získání tzv. červenobíločervené karty (Rot-Weiß-Rot Karte). Tento seznam je sestavován od roku 2011. Obsahuje profese, u nichž proti mnoha volným místům stojí málo uchazečů o práci. K těmto profesím patří také výše uvedené. Jedinou výjimku z těchto profesí tvoří gastronomie a různé služby. Tyto profese v seznamu nefigurují, ačkoli jsou nedostatkové.

Celkově se zde jedná o profese s minimálně učebním oborem. Vedle profesí uvedených na seznamu nedostatkových profesí, byly uváděny rovněž sezónní pracovníci v zemědělství. Většinou jde pomocné dělníky, jako např. česače jablek.

Pokud jde o **migrační proudy a proudy osob dojíždějících za prací** od otevření pracovního trhu v květnu 2011, nebyly zjištěny žádné velké změny. Pouze v Burgenlandsku bylo registrováno výrazně více maďarských zaměstnanců. Více osob dojíždějících do zaměstnání je především v příhraničních regionech. Například se zvýšila poradenská činnost zástupců zaměstnanců pro české zaměstnance v Hornu, Mistelbachu a Hollabrunnu. Současně byly zjištěny ojediněle substituční efekty – především v oblasti nízko kvalifikovaných profesí. Zaměstnanci bez rakouského státního občanství, kteří již delší dobu pracují na rakouském trhu práce, jsou nahrazováni migranty, resp. osobami překračujícími hranice, dojíždějícími do zaměstnání, kteří se pokoušejí uplatnit na trhu práce v Rakousku. V bezprostřední budoucnosti se neočekávají žádná větší zvýšení počtu zaměstnanců z evropské osmičky⁸. Důvody tohoto

⁸ K evropské osmičce patří země Estonsko, Lotyšsko, Litva, Polsko, ČR, Slovensko, Maďarsko, Slovinsko, které vstoupily do EU v roce 2004.

malého růstu lze i nadále spatřovat v nedostatečné dopravní infrastruktuře a v nízké ochotě ke stěhování českých státních občanů.

Počet zaměstnanců z řad cizinců mimo evropskou desítku⁹ v listopadu 2012 činil celkem 120.773 (+23,6 % ve srovnání s předcházejícím rokem). Z těchto 120.773 zaměstnanců bylo celkem 8.901 českých státních občanů, růst o 18,4 % ve srovnání s předcházejícím rokem (srov. Spolkové ministerstvo práce, sociálních věcí a ochrany spotřebitele 2013).

2.1.2 Částečně rostoucí zaměstnanost a rostoucí nezaměstnanost v českém příhraničí

Zaměstnanost v roce 2012 opět o něco vzrostla také v českých příhraničních regionech. Pokud jde o nezaměstnanost, můžeme zde ve všech regionech – stejně jako v předcházejících rocích – pozorovat výrazné sezónní výkyvy. Registrovaná míra nezaměstnanosti dosáhla v jižních Čechách koncem prosince 2012 8,4 %, 10,4 % na jižní Moravě a 10,2 % v Kraji Vysočina. To znamená růst o 0,9 a 0,8 procentních bodů v jižních Čechách a na Vysočině a o 0,6 procentních bodů na jižní Moravě ve srovnání se stejným obdobím předcházejícího roku (MPSV 2013). Nejvyšší míru nezaměstnanosti v příhraničí vykazaly (stejně jako v předcházejících letech) okresy Hodonín (14,5 %) a Znojmo (14,1 %) (stav v prosinci 2012).

Nezaměstnaností jsou postiženy zvláště:

- osoby ve stáří 50+,
- absolventi škol bez praxe,
- osoby s nízkou kvalifikací,
- mladí lidé,
- osoby se zdravotním omezením,
- ženy a muži po karenční době (resp. osoby s povinnostmi péče o děti do 15 let).

Podle názoru dotazovaných odborníků byly, resp. jsou pro zlepšení situace na trhu práce účinné následující projekty a aktivity:

- projekt „**RESTART**“ pro zaměstnance, kteří jsou ohroženi ztrátou pracovního místa, resp. se již nacházejí ve výpovědní lhůtě. Projekt podporuje zaměstnance, kterým musel zaměstnavatel dát výpověď z důvodu strukturálních resp. organizačních důvodů.
- Stejně jako v roce 2011 byly jako prospěšné pro výše uvedené skupiny osob uváděny „regionální individuální projekty“ (**RIP**). V nich je nabízeno přeškolení pro zvýšení zaměstnatelnosti rizikových skupin (viz další informace v Česko-rakouském Monitoru příhraničí 2011).
- Podpůrně působí i podporovaná pracovní místa (vedlejší zaměstnání, takzvaná sociálně prospěšná pracovní místa).
- Jako účinné byly uváděny také projekty „**Vzdělávejte se**“ a „**Vzdělávejte se pro růst**“ apod.
- Projekt „**Společně na trhu práce Vysočina – Dolní Rakousko**“ byl popisován jako užitečná krátkodobá aktivita vhodná pro výměnu názorů o možnostech aktuální spolupráce na poli trhu práce v těchto příhraničních regionech.

⁹ Evropská 10 jsou tytéž země jako EU 8 a navíc Malta a Kypr, které do EU vstoupily rovněž v roce 2004.

Pro zlepšování situace na trhu práce navrhuji odborníci realizaci následujících projektů a aktivit:

- Dlouhodobě je podle odborníků v Česku nutná spolupráce mezi ministerstvem školství, mládeže a tělesné výchovy a krajskými úřady, aby se zlepšovala jazyková vybavenost žáků, hlavně ve vztahu k němčině. Pokud jde o vzdělávání, považují odborníci za důležité, aby osoby, které mají pouze základní školní vzdělání, získaly další vzdělání, resp. je třeba podporovat firmy při zaškolování nových pracovních sil.
- Dále jsou za velmi účelné považovány mzdové subvence pro osoby vstupující do zaměstnání (srov. Rakousko-český monitor příhraničí 2011).
- Podle jedné z řad dotazovaných zaměstnavatelů by bylo dobré, nevznikaly stále nové a nové aktivity a projekty, ale aby se zajistila dlouhodobost stávajících projektů.
- Projekty, které jsou zaměřeny na možnost zaměstnávání v zahraničí, např. projekty, které se zabývají základy pracovního práva v Rakousku. Sem patří např. projekt Prostor budoucnosti Vídeň – Dolní Rakousko – jižní Morava a projekt „Jobtour“.
- Za zásadní je také považováno rozšiřování infrastruktury např. dálnice D3.

Dalším tematickým okruhem šetření byl **nedostatek odborníků**. V této souvislosti byly uváděny následující sektory:

- gastronomie (kuchaři, číšníci, servírky),
- průmyslová výroba obecně: mistři, technici, montážní dělníci,
- výroba kovů: obráběči kovů, soustružníci, brusíči, obsluha, údržba a seřizování strojů CNC, zámečníci, svářeči se všemi specializacemi,
- doprava: (mezinárodní) řidiči nákladních vozidel,
- stavebnictví: zedníci, stavební pomocníci, stolaři, montážníci.

Žádány jsou zde tedy především vyučení s maturitou. Důležité jsou také znalosti cizích jazyků – němčiny a angličtiny a profesní zkušenost.

Od otevření pracovního trhu je důležitým tématem **migrační potenciál**. Většina dotazovaných odborníků hovořila o nezměněné situaci ve srovnání s předcházejícím rokem, resp. lehce rostoucí tendenci. Avšak právě v příhraničních regionech byl při vysoké nezaměstnanosti zjištěn rostoucí zájem o práci v Rakousku.

Jeden ze zástupců úřadu práce v Hodoníně konstatoval, že zhruba od února 2011 vzrostl zájem uchazečů o práci o poradenství o práci v některé z jiných zemí EU (zvláště v Rakousku). Mnoho z nich se připravovalo například formou intenzivního kurzu němčiny. Zpočátku převažoval zájem o práci v Rakousku u řemeslníků, postupem doby však začal převažovat zájem osob se střední a vysokou školou. Byli to především čerství absolventi škol, ale i osoby jiných věkových kategorií. Rakousko je voleno především proto, že umožňuje denní nebo turnusové pravidelné dojíždění za prací. U profesí, které jsou vykonávány v zahraničí, se často jedná o různé stavební profese a o profese v kovoprůmyslu, o gastronomii a pečovatelské, ale také o prodavače a poskytovatele služeb.

Jak na výše popsané změny na pracovním trhu **reaguje regionální trh práce**? Na regionálním trhu práce podle názoru odborníků klesají možnosti zaměstnání zvláště ve větší vzdálenosti od center (na periférii). To platí v první řadě pro výrobní obory. Výroba se stále více stěhuje do urbánních center a k důležitým dopravním uzlům. To vede k tomu, že zájemci o práci hledají a přijímají zaměstnání mimo

svůj region. Podíl dojíždějících za prací do jedné hodiny roste. Ojediněle také odborníci uváděli, že trh práce v Česku není dostatečně flexibilní, což mimo jiné může mít také dopady na zájem potenciálních investorů.

K zásadním **změnám na českém trhu práce** kromě reorganizace české správy pracovního trhu (analyzováno v kapitole 2.2) patří:

- negativní dopady (zahraniční poptávka zůstává slabá) na hospodářskou situaci v eurozóně,
- právní změny od 1. 1. 2012 v zákoně o zaměstnanosti a v zákoníku práce,
- zvýšení produktivity,
- pokračující snižování zaměstnanosti ve stavebnictví.

Byla realizována změna zákona o zaměstnanosti u takzvaných nekolidujících zaměstnání. Nekolidující zaměstnání odpovídalo v roce 2012 zaměstnanosti v maximální míře 50 % minimální mzdy (to jsou 4.000 korun hrubého nebo cca 156 €) měsíčně. U osob, které během nároku na podporu v nezaměstnanosti přijmou zaměstnání v této podobě, se na období tohoto zaměstnání přerušuje výplata podpory v nezaměstnanosti (srov. Idnes 20. 1. 2012). Než tato zákonná úprava vstoupila v platnost, mohla se podpora v nezaměstnanosti vyplácet společně s výkonem nekolidujícího zaměstnání. Nárok na podporu v nezaměstnanosti se prodlužuje o dobu trvání tohoto nekolidujícího zaměstnání. To podle jednoho z dotazovaných odborníků vede k tomu, že uchazeči o zaměstnání nyní volí nekolidující zaměstnání jen na kratší období.

V zákoníku práce byla dále v roce 2012 omezena možnost řetězení smluv na dobu určitou, které lze uzavírat s jedním a tím stejným zaměstnavatelem maximálně třikrát za sebou.

V českém příhraničí byla částečně uskutečněna změna **atypických forem zaměstnání** a v těchto případech byly tyto změny zdůvodňovány změnami národní legislativy. Podíl osob, které jsou zaměstnávány přes soukromé agentury pro zprostředkování práce, podle mnoha odborníků roste. Nejvíce vzrostlo atypické zaměstnávání ve formě smluv, které stanovují maximální rozsah 300 hodin ročně (srov. Epravo 2012). Tyto smlouvy se označují jako „smlouvy o provedení práce“ a původně umožňovaly maximálně 150 hodin ročně. Odměna musí odpovídat alespoň minimální mzdě.

2.2 Politika pracovního trhu – reorganizace české správy pracovního trhu

Začátkem roku 2011 byla zahájena restrukturalizace Úřadu práce České republiky. Úřady práce v krajských hlavních městech byly povýšeny a odpovídají zhruba rakouským zemským pobočkám správy pracovního trhu. Úřady práce mají celostátní, krajskou a regionální úroveň (viz také Monitor příhraničí 2011). První změny vstoupily v platnost již k 1. 4. 2011, další následovaly k 1. 1. 2012. Jejich dopady byly pociťovány ještě měsíce poté. Tato reorganizace byla zdůvodňována sjednocováním procesů (např. vyplácení státní sociální podpory) a s tím spojenými úsporami.

Kompetence úřadů práce byly rozšířeny. Úřady práce jsou nyní příslušné nejen pro podporu v nezaměstnanosti a státní sociální podporu, nýbrž také pro pomoc v hmotné nouzi a dávky pro osoby se zdravotním postižením. V souvislosti se změnou kompetencí byl také zaveden nový počítačový systém. Některé funkce počítačového systému nebyly aktivovány, což vedlo k značnému zvýšení objemu práce, který musí zaměstnanci úřadů práce zvládat (Česká televize 24. 1. 2012). Po tom, co začátkem října

2012 byl náměstek českého ministra práce vzat do vazby z důvodu údajného uplácení, ministr práce dne 31. 10. 2012 odstoupil. Toto podezření na přijetí úplatku je v souvislosti s restrukturalizací české správy pracovního trhu.

2.2.1 Změny v systému Úřadu práce České republiky jsou v Rakousku do značné míry neznámé

Polovina respondentů dotazovaných v Rakousku o legislativních změnách na Úřadu práce České republiky nevěděla. To lze zdůvodnit tím, že rakouská média restrukturalizaci Úřadu práce České republiky prakticky nevěnovala pozornost. Až od poloviny října 2012 o tom informoval v souvislosti s českými krajskými volbami 12. a 13. října deník Standard (např. Standard 14. 10. 2012). Pokud jde o respondenty našeho šetření, byli o restrukturalizaci českých úřadů práce dobře informováni pouze zástupci rakouské správy pracovního trhu. Jen jedna z dotazovaných z realizátorů jednoho projektu ve sféře politiky pracovního trhu uváděla tyto strukturální změny jako důvod toho, že došlo ke zpoždění v projektu. Jiní zástupci projektu měli pouze malé až nulové znalosti o změnách v českých úřadech práce. Z perspektivy sociálního partnerství reorganizace české správy pracovního trhu vnímána nebyla. Známa jim byla pouze reorganizace maďarské správy pracovního trhu, která proběhla v obdobném termínu.

Pokud jde o dopady nové struktury úřadů práce, jsou dotazovaní odborníci nejistí. Několik málo hovoří již nyní o ztracených kontaktech na české partnery. Jiní mají i nadále dobré vztahy s těmito partnery, především na okresní úrovni správy pracovního trhu mezi oběma zeměmi.

2.2.2 Změny v Úřadu práce České republiky jsou hodnoceny kriticky

Nově vytvořená krajská úroveň úřadů práce je srovnatelná se zemskými pobočkami v Rakousku. Současně s touto reorganizací se změnila kompetence na jednotlivých úrovních Úřadu práce České republiky. Jednotlivé úřady práce ztratily právní subjektivitu, která přešla na Úřad práce České republiky.

Dotazovaní odborníci uváděli následující aspekty reorganizace úřadu práce:

- ztráta právní subjektivita a snížení počtu zaměstnanců na okresní úrovni,
- zrušení povinnosti zaměstnavatelů hlásit úřadům práce volná místa,
- reorganizace úřadů práce probíhala současně se změnou informačního systému úřadů práce (viz také popis v předcházející podkapitole 2.2.1).

2.3 Přeshraniční vysílání a přenechání pracovníků od května 2011

2.3.1 Málo známých případů porušení zákona v rámci přeshraničního vysílání a přenechání pracovníků v Rakousku

Principiálně bylo zdůrazněno, že docházelo jen k ojedinělým případům oznámeného protiprávního jednání při přeshraničním vysílání a přenechání pracovníků. Konkrétně byl dotazovaným odborníkům znám jen jeden právní případ v oblasti přenechávání pracovních sil.

Ačkoli nikdo nevidí žádnou alternativu k zákonu o potírání mzdového a sociálního dumpingu (LSDB-G), je zmiňován kritický názor, že legislativní nejasnosti zvyšují administrativní náročnost přeshraničního vysílání a přenechání pracovníků. Současně je však konstatováno, že se informovanost o zákonu o potírání mzdového a sociálního dumpingu zvyšuje, a že tudíž význam této problematiky klesá.

Z přenechávání pracovních sil a vysílání pracovníků **profitují** soukromé zprostředkovatelské agentury, podniky, resp. zaměstnavatelé zapojení do procesu vysílání pracovníků na obou stranách hranice a částečně osoba dojíždějící do zaměstnání / zaměstnanci v sousedních zemích.

2.3.2 Téměř žádné přeshraniční vysílání a přenechání pracovníků v Česku

Dotazovaní odborníci k tomuto tématu mohli říci jen málo. Celkově nebyly vnímány téměř žádné změny v přeshraničním vysílání a přenechání pracovníků. Ačkoli od května 2011 již není zapotřebí pracovní povolení, je administrativní pracnost při přeshraničním vysílání a přenechání pracovníků i nadále posuzována jako vysoká. Poukazovalo se zde především na problémy v souvislosti s Pokladnou pracovníků ve stavebnictví pro dovolenou a odstupné (Bauarbeiter- Urlaubs- und Abfertigungskasse), kde podle odborníků vzniknou zdoluhavé procesy zpracování. V břeclavském příhraničí zástupci Úřadu práce České republiky informovali, že na Úřadu práce České republiky kontinuálně roste množství dotazů týkajících se možnosti zaměstnání v Rakousku. Konstatují dále, že však neexistuje statistika úřadů práce týkající se vysílání.

2.4 Rakousko-česká akademie expertů

2.4.1 Hodnocení akademie EXPAK AT.CZ rakouskými odborníky

Akademii EXPAK AT.CZ ohodnotilo mnoho odborníků jako hodnotný podpůrný nástroj. Především zástupci správy pracovního trhu na zemské a regionální úrovni z vlastní zkušenosti ocenili EXPAK AT.CZ jako důležitý faktor přeshraniční výměny **znalostí, názorů a zkušeností**. Odborníci měli zájem zvláště o následující výsledky:

- vyzdvihoována byla především každoroční zpráva „**Rakousko-český monitor příhraničí**“, který je důležitým podkladem pro odborníky na pracovní trh. Roční zprávy obsahují detailní souhrny dat a informací o pracovním trhu. Zpráva je podle odborníků předávána i dalším potenciálním zájemcům.
- Velmi příznivě byly hodnoceny rovněž návštěvy přeshraničních **konferencí / informačních seminářů**, pořádaných akademií EXPAK AT.CZ. Umožnění osobních setkání mezi různými hlavními aktéry k různým tématům je považováno za důležitý faktor úspěchu, protože mimo akademii EXPAK AT.CZ mají tito aktéři jen zřídka příležitost k výměně odborných názorů a poznatků.
- Dále byla jako důležitý výsledek projektu EXPAK AT.CZ oceňována inovativní platforma **Jobtour**, která umožňuje porovnání náplní práce v různých profesích (www.jobtour.eu). Navázání kontaktů mezi regiony umožnilo zlepšení přeshraničních vztahů.

Další otázka zněla: v čem spatřujete obsahová **těžiště budoucích přeshraničních projektů?**

- Prohloubení kooperaci při zprostředkování odborníků v rámci EURES, přeshraniční burza práce,
- kvalifikace, duální učňovské vzdělávání, odborná kvalifikace, profesní orientace a orientace v praxi.

- Harmonizace ve vzdělávání, vzdělávacích standardech, ale také ve standardech pro zakončení studia, optimalizace na poli uznávání vzdělání.
- Pracovní poradenství a poradenství v oblasti sociálního práva pro zahraniční zaměstnance v Rakousku / Česku.
- Intenzifikace spolupráce v postupu příslušných orgánů při přeshraničních skutkových podstatách (přenechání, vysílání atd.).
- Ojediněle byla uváděna jako stěžejní témata demografický vývoj a s ním související migrační proudy, jejich dopady pro výběr sídla podniků nebo spolupráce v klastrech. Dalším tématem jsou mladí spadající do skupiny NEET (mladí lidé, kteří nejsou zaměstnaní a neúčastní se vzdělávání ani odborné přípravy).

Projekty by měly být v prvé řadě méně byrokratické a měly by více vtahovat do hry sociální partnery. Důležitý je také jazyk projektů: zde bylo na jedné straně vysloveno přání komunikovat ve velmi dobré angličtině. Na druhé straně bylo uvedeno, že při přeshraničních dotacích by mělo být možné žádat o dotace v jazyce té které země a příslušné úřady by se pak měly o nich dohodnout samy. Partneři v projektech by měli reprezentovat pracovní a hospodářský prostor na obou stranách hranice a práce v projektu by měla být mezi partnery jasně rozdělená.

2.4.2 Hodnocení akademie EXPAK AT.CZ českými odborníky

Čeští respondenti obecně vyzdvihovali především pozitivní roli akademie EXPAK AT.CZ coby podpůrné platformy. Stejně jako jejich rakouští kolegové za stěžejní považovali výměnu zkušeností mezi příhraničními správami pracovního trhu a úřady práce, ale také nové podněty a nápady, které s ní souvisejí a jež pro některé zástupce českých úřadů práce sloužily za vzor. Obsahově byly jako zvláště relevantní označovány následující výsledky:

- exkurze do Vídně k získání informací o **organizaci a funkcích správy pracovního trhu** a informace o možnostech aktivní spolupráce se zaměstnavateli,
- výměna informací na téma **úplné otevření pracovního trhu** od května 2011,
- ojediněle byly uváděny také tematické okruhy **matching (propojování uchazečů o práci a zaměstnavatelů nabízejících volná pracovní místa, částečné pracovní úvazky u žen, ale i příklady zaměstnávání osob se zdravotním postižením)**.

Budoucí přeshraniční projekty by se měly zabývat následujícími tématy:

- projekty, které se zaměřují na prohloubení spolupráce v příhraničí, například v rámci výměny informací o trhu práce v příhraničí nebo zkušeností s ním,
- projekty, které se zabývají mentálními a jazykovými bariérami, které jsou na překážku zlepšování mobility pracovních sil,
- projekty na podporu přeshraničního zprostředkování pracovních sil, např. projekty, zabývající se pracovním právem v Rakousku.

2.5 Očekávání a prognózy

2.5.1 Nezměněná situace na trhu práce s přetrvávajícím faktorem nejistoty světového hospodářství na rakouské straně

Dotazovaní rakouští odborníci vycházejí z toho, že se trh práce v roce 2013 ve srovnání s předcházejícím rokem nijak výrazně nezmění. Tito respondenti uváděli následující aspekty:

- lehce rostoucí migrace z nových 8 členských zemí EU,
- přeshraniční vysílání pracovníků zůstane na stejné úrovni, někteří odborníci již očekávají lehký pokles,
- zástupci zaměstnavatelů počítají i nadále se zaměstnáváním na bázi částečného pracovního úvazku přes práci na plný úvazek a vyplácení nízkých mezd a nekorektního zařazování zaměstnanců bez rakouského státního občanství v Rakousku.

Většina respondentů zdůraznila, že se všechny tyto tendence uskuteční, pokud se světové hospodářství nedostane do neočekávaného propadu. Prognózy pro rakouské hospodářství byly koncem roku 2012 upraveny směrem dolů. Rakouská národní banka (ÖNB) předpovídá hospodářský růst ve výši jen 0,5 % (původně 1,7 %) (srov. ÖNB 2012). Celá eurozóna se nachází ovšem již v recesi. Obdobně, i když o něco pozitivněji, situaci hodnotí Institut pro vyšší studia (IHS), který vychází z hospodářského růstu 0,8 % v roce 2013 (srov. IHS 2012).

2.5.2 Konstantní ochota k cestování za prací a pokračování recese na české straně

Dotazovaní čeští odborníci vidí především v příhraničních regionech Znojmo a Hodonín i nadále tendence k dojíždění za prací českých občanů do Rakouska. Tento trend k hledání práce v sousední zemi se může rozšířit i do ostatních příhraničních okresů. Obecně však odborníci vycházejí z toho, že se počty osob, které pracují v zahraničí, nebudou zvyšovat, nýbrž že zůstanou stabilní. Předpokladem tohoto vývoje je nezměněná hospodářská situace na evropské a světové úrovni, což je ostatně i názor, který zastávají i rakouští odborníci.

Prognózy pro ekonomický vývoj v Česku uvádějí, že bude přetrvávat hospodářský útlum. Již v roce 2012 Česká republika upadla do recese. Pro rok 2013 se i nadále počítá s negativním hospodářským růstem, reálný růst HDP bude podle aktuálních prognóz činit -0,3 % (ČNB 2013).

3 Seznam literatury

AMS (2013a). Data správy pracovního trhu online. <http://iambweb.ams.or.at/ambweb/>. 15.2.13.

AMS (2013b). Často kladené otázky k tématu uchazečství.
http://www.ams.at/sfa/14666_14674.html#frage1. 14.2.13.

Spolkové ministerstvo práce, sociálních věcí a ochrany spotřebitele (2013). Data pracovního trhu, cizinci. Listopad 2012. [http://www.dnet.at/elis/trh práce.aspx](http://www.dnet.at/elis/trh_prace.aspx) 8.1.2013

ČNB (2013). Aktuální prognóza ČNB (zveřejněná 6.2.2013).
[http://www.cnb.cz/cs/menova politika/prognoza/index.html](http://www.cnb.cz/cs/menova_politika/prognoza/index.html), 13.2.2013.

ČSU (2012). Obecná míra nezaměstnanosti podle krajů za jednotlivá čtvrtletí.
http://vdb.czso.cz/vdbvo/tabparam.jsp?voa=tabulka&cislotab=VSPS+507_1&&kapitola_id=15. 4.12.12

Epravo (2012). <http://www.epravo.cz/top/clanky/dohoda-o-provedeni-prace-nove-od-1-1-2012-79929.html>, 4.2.2013.

European Commission (2011). Situace v zaměstnanosti a sociální situace v EU, čtvrtletní zpráva. Prosinec 2011.

Eurostat (2012). Zaměstnanost a nezaměstnanost (LFS/AKE)
<http://appsso.eurostat.ec.europa.eu/nui/setupModifyTableLayout.do>, 4.12.12.

Eurostat (2012a)., Koncepce LFS, stáří 15 – 64 let
<http://epp.eurostat.ec.europa.eu/tgm/table.do?tab=table&init=1&language=de&pcode=tgs00007&plugin=1>, 08.10.12

Eurostat (2013a). Zaměstnání na částečný pracovní úvazek jako procentní sazba celkové zaměstnanosti, podle pohlaví a stáří (%) (lfsa_eppga).
http://epp.eurostat.ec.europa.eu/portal/page/portal/statistics/search_database, 28.1.2013

Eurostat (2013b). Zaměstnanci s pracovní smlouvou na dobu určitou v procentech celkového počtu zaměstnanců, podle pohlaví a stáří (%) (lfsa_etpga).
http://epp.eurostat.ec.europa.eu/portal/page/portal/statistics/search_database 4.2.2013.

Idnes „Kdo je na podpoře, může si přivydělat. Má to však pravidla Zdroj: http://finance.idnes.cz/kdo-je-na-podpore-muze-si-privydelat-ma-to-vsak-pravidla-piy/viteze.aspx?c=A120118_094143_podnikani_bab, 20.1.2012

IHS 2012. Prognóza rakouského hospodářství 2012-2014. Nejistota brzdí konjunkturu. Tisková informace 19.12.12 <http://www.ihs.ac.at/publications/lib/prognose201212.pdf>

Košata, Ondřej (2012). Šetření elektronickou poštou dne 5. 12. 2012, Český statistický úřad, oddělení informačních služeb – ústředí).

Leschke, Janine (2012). "Přispěla ekonomická krize k výraznější segmentaci pracovního trhu a sociální podpory? V ETUI Working Paper 2012.02

Standard, „Deset procent úplatků pro osoby s rozhodujícími pravomocemi v Česku“
<http://derstandard.at/1348286004532/Zehn-Prozent-Schmiergeld-fuer-Entscheidungstraeger>, 14.10.2012

L&R Sozialforschung a Obchodní komora Brno – venkov (2011). Rakousko-český monitor příhraničí 2010. <http://www.expak-at.cz/expak/display/publication/132>

L&R Sozialforschung a Obchodní komora Brno – venkov (2012). Rakousko-český monitor příhraničí příhraničí 2011. <http://www.expak-at.cz/expak/display/publication/177>

MPSV (2012). Reformy MPSV. Základní otázky a odpovědi. <http://www.mpsv.cz/cs/14156>. 17.12.2012.

MPSV (2013). Statistiky nezaměstnanosti. <http://portal.mpsv.cz/sz/stat/nz/mes>. 15.02.2013

ÖNB (2012). Prognóza celého hospodářství Rakouské národní banky pro Rakousko v období 2012 až 2014. Rakousko se prosazuje ve slabém prostředí. V prosinci 2012.

Česká televize, „Úřady práce varují: Vyplácení dávek je na kraji kolapsu“
<http://www.ceskatelevize.cz/ct24/domaci/161728-urady-prace-varuji-vyplaceni-davek-je-na-kraji-kolapsu/>, ČT 24 24.01.2012.

HK DR (2012). „Pojištění pro případ nezaměstnanosti pro podnikatele“.
http://portal.wko.at/wk/format_detail.wk?AnglID=1&StlID=410714&DstlID=680. 18.3.2013