

## Koncepce

# Pilotní projekt Expak AT.CZ

## Zjištění potřeb a poradenství pro podniky v sektoru zdravotnictví v příhraničním regionu

Mag. Clemens Ragl, Mag. Andreas Polsterer  
Koncepční spolupracovníci:  
Mag. Ehrenfried Natter, Mag.a Alexandra Ertelthalner

Vídeň, říjen 2010



EUROPEAN UNION  
European Regional  
Development Fund



**bmask**  
BUNDESMINISTERIUM FÜR  
ARBEIT, SOZIALES UND  
KONSUMENTENSCHUTZ



EUROPEAN TERRITORIAL CO-OPERATION  
AUSTRIA-CZECH REPUBLIC 2007-2013  
Gemeinsam mehr erreichen. Společně dosáhneme více.

# Obsah

---

1. Výchozí situace	3
2. Cíle projektu	4
3. Inovační prvky projektu	5
4. Moduly a milníky	5
4.1 Vypracování tématické zeměpisné mapy	5
4.2 Šetření prostřednictvím focus group (ohniskové skupiny)	6
4.3 Koncepce nabídky poradenství	7
4.4 Provádění poradenství	7
4.5 Zpráva o realizaci projektu	8
5. Harmonogram	9
Harmonogram – přehled	9
<b>Legenda k harmonogramu</b>	10
6. Tým projektu	10

## 1. Výchozí situace

V rámci Rakousko-české akademie expertů (Expak AT.CZ) je navrženo vypracování koncepce a následná realizace pilotního projektu. Jeho cílem je zjistit výzvy pro podniky / společnosti ze zdravotnického sektoru v příhraničí a vybraným zainteresovaným podnikům / společnostem nabídnout poradenství.

Dosavadní průběh projektu: Dne 19. května 2010 se při zahájení projektu konal v Hollabrunnu workshop, při němž se setkali zástupci a zástupkyně úřadů práce z rakousko českého příhraničí a další specialisté, aby společně vypracovali a prodiskutovali své představy a nápady a aby schválili první principiální předběžná rozhodnutí o obsahovém zaměření i o praktické realizaci plánovaného pilotního projektu.

Jako výsledek této dílny a základ pro další diskusi vypracovala v červnu 2010 společnost ÖSB Consulting GmbH první návrh koncepce, který byl použit jako východisko pro další postup, resp. jako vztahový rámec. Účastníci workshopu se dohodli, že zástupci a zástupkyně pracovních úřadů mohou během léta zasílat své reakce na tento projekt.

Celkově lze konstatovat, že plánovaný pilotní projekt vzbudil u dotčených pracovních úřadů velký zájem a že reakce v obou zemích byly převážně pozitivní. Účastníci projektu vyzdvihli, že se ve své koncepční práci a realizaci chtějí jasně vymezit vůči probíhajícím podobně zaměřeným projektům v regionu, aby si vlastní pilotní projekt udržel samostatnost a svůj inovační charakter.

Zadavatel, L&R Sozialforschung, poznamenal, že by hlavní těžiště projektu mělo spočívat na konkrétní konzultační činnosti, a nikoli na sběru dat a dotazování, protože k tomuto komplexu témat již existují výzkumy, respektive materiál.

Na tomto místě je vhodné upozornit na dva relevantní projekty, které se zabývají podobnou zdravotnickou tematikou a které jsou rovněž přeshraniční, a ve stručnosti vysvětlit jejich principiální východiska:

	<b>Projekt ETZ “Gesundheit – Zdraví”</b>	<b>Projekt ETZ “Gesundheit Pflegen”</b>
<b>Hlavní partner</b>	NÖ Landeskliniken-Holding	Arbeiterkammer Oberösterreich
<b>Cílová oblast</b>	Jižní Morava a Weinviertel	Horní Rakousko a Bavorsko
<b>Cíle projektu</b>	Vytvoření perspektiv v přeshraniční spolupráci ve zdravotní politice a poskytování zdravotní péče	Zlepšení pracovních podmínek v pečovatelsví a vytvoření přeshraničního „Paketu zaměstnanosti pro obor pečovatelsví 2010-2013“ v příhraničním regionu Horního Rakouska a Bavorska
<b>Cílová skupina</b>	Zdravotnické instituce, zdravotní politika, zdravotnická zařízení, resp. poskytovatelé zdravotní péče na obou stranách hranice	Zaměstnanci v poskytování péče

S ohledem na tématické a regionální zaměření plánovaného pilotního projektu Expak je třeba konstatovat, že jeho strategická pozice a vymezení vůči oběma uvedeným projektům ETZ jsou dostatečné.

Při realizaci pilotního projektu však budeme sledovat a zohledňovat zkušenosti a výsledky obou uvedených projektů ETZ. Na tomto místě je třeba ještě jednou zdůraznit, že pilotní projekt je charakterizován samostatností a diferencovaností a že má vytvořit přidanou hodnotu v oblasti výsledků a metodiky.

## 2. Cíle projektu

Tento projekt sleduje v zásadě následující cíle:

- Za prvé je třeba vytvořit přesný obraz společností a podniků působících ve zdravotnickém sektoru ve dvou vybraných rakousko-českých příhraničních regionech a vymežit jejich problémy. Kvalitativním výzkumem vedeným v rozhovorech a prostřednictvím „focus group = ohniskové skupiny“ bude tento obraz doostřen, respektive budou identifikovány další okruhy problémů.
- Za druhé má být z těchto výsledků odvozena a koncipována konkrétní nabídka poradenství.

- Za třetí je v pilotním projektu naplánováno, že vybrané skupině společností / podniků z obou zemí bude v jeho rámci poskytnuto poradenství.
- Čtvrtým cílem projektu je na základě zkušeností z pilotního projektu vypracovat strategie pro budoucnost, aby byly využitelné i nad rámec pilotního projektu.

### 3. Inovační prvky projektu

Koncepce a realizace tohoto projektu se vyznačují následujícími inovačními prvky:

Při vývoji přeshraniční koncepce projektu je důležité vzít v úvahu různé společenské a institucionální podmínky obou zúčastněných zemí. Tento interkulturální kontext se musí odrazit v každé fázi pilotního projektu.

Z tohoto důvodu budou od samého počátku do projektu včleněny instituce na obou stranách hranice, což zajistí jeho přeshraniční charakter. Fenomény ovlivňující politiku pracovního trhu a problematiku zdravotnictví se totiž neomezují na jednotlivé státy, a proto je nutné posuzovat tyto otázky komplexně pro celé dotčené území.

Za druhé je třeba konkrétní nabídku poradenství v rámci pilotního projektu přizpůsobit již dříve identifikovaným výzvám, a tak dále rozvíjet již existující konzultační nástroje a nabídky.

Rozhovory, dotazování v ohniskové skupině a poskytování samotného poradenství budou nabízeny podle potřeby dvoujazyčně (němčina / čeština).

### 4. Moduly a milníky

Následuje krátký přehled jednotlivých dílčích prvků pilotního projektu a jejich nejdůležitější obsahy, které budou řešeny postupně, popřípadě paralelně nebo s částečným vzájemným časovým přesahem.

#### 4.1 Vypracování tématické zeměpisné mapy

Na počátku realizace bude provedena rešerše a analýza relevantních aktérů v obou příhraničních regionech a vypracována takzvaná „tematická zeměpisná mapa“. V úvahu připadají společnosti a podniky působící ve zdravotnictví – přičemž definice bude ještě upřesněna – jako například nemocnice, společnosti nabízející služby v oboru wellness nebo pečovatelská zařízení.

Zajímavými aspekty v této souvislosti jsou např. zmapování stávající infrastruktury (na základě existujících studií a zdrojů dat), nejdůležitějších zaměstnavatelů (např. velikost, lokalita, vlastnické poměry), struktury vzdělávacích zařízení, vzdělávacích potenciálů, lokální poptávky a potřeb v sektoru zdravotnictví (kvalifikační profily, fluktuace), ale i případného výskytu mezer v poskytování zdravotní péče a optimalizačních potenciálů.

Do tohoto mapování budou zahrnuty a následně v něm budou porovnány vždy dva příhraniční regiony na rakouské a české straně hranice (např. Znojmo – Retz a Mikulov – Laa an der Thaya). Výběr příhraničních regionů bude proveden podle geografických a demografických hledisek (územní blízkost městských center na obou stranách hranice, existující regionální spojení a vzájemné vazby pracovních trhů).

Takto vytvořená tématická geografická mapa může poskytnout informace o specifických dimenzích problémů společností a podniků působících v sektoru zdravotnictví, a tak vytvořit základ pro definování možných optimalizačních potenciálů.

Pro tématickou geografickou mapu budou zjišťována vedle údajů o podnicích a společnostech také data o pracovních trzích a informace o zdravotním stavu zaměstnanců.

Kromě toho je plánováno provedení kvalitativního výzkumu prostřednictvím rozhovorů se zástupci a zástupkyněmi úřadů práce z obou příhraničních regionů pro identifikování existujících okruhů problémů, jako například vysoké fluktuace zaměstnanců v sektoru zdravotnictví, velké potřeby flexibility pracovních sil a potřeby kvalifikovaných pracovních sil v těchto podnicích a společnostech.

## 4.2 Šetření prostřednictvím focus group (ohniskové skupiny)

Zde je plánováno zapojení společností a podniků pracujících ve zdravotnickém sektoru, ze kterých bude vytvořena ohnisková skupina. Konkrétně se plánuje výběr vždy 3 až 4 podniků z obou příhraničních regionů, přičemž k účasti budou vyzváni jak zástupci zaměstnavatelů, tak i zaměstnanců (např. vedení společnosti / podniku a závodní rada).

S informacemi z „tématické geografické mapy“ (z primární rešerše) a s výsledky kvalitativního šetření (dotazování) bude ve druhém kroku možno identifikovat relevantní okruhy problémů a společnosti / podniky, které mohou být sdružovány a se kterými lze dále pracovat.

Členům ohniskové skupiny budou představeny výsledky tématické geografické mapy, které pak s nimi budou diskutovány. Cílem je ověření těchto hypotéz a jejich praktické relevance pro společnosti / podniky a zjištění potřeb společností / podniků a jejich zaměstnanců.

K tématům, která mohou být předmětem diskuse v rámci ohniskové skupiny, patří například pracovní podmínky v sektoru zdravotnictví (specifika, problémy, výzvy), udržení dobré osobní kondice (Work-Life-Balance), zachování, popřípadě podpora pracovní schopnosti zaměstnanců a kvalifikační profily a potřeby v sektoru zdravotnictví.

V této fázi projektu se zúčastněným společností / podnikům představí i stěžejní body koncepce poradenství a získají se jejich reakce a případné doplňující návrhy. Tímto způsobem je možné předem zjistit, zda se podniky a společnosti o poradenství zajímají a jakou formu mají případné konzultace mít.

Při výběru společností a podniků si tým projektu může vyžádat doporučení od regionálních poboček českých pracovních úřadů, resp. rakouského úřadu práce (Arbeitsmarktservice - AMS) v příhraničních oblastech. Tak lze získat praktické zkušenosti, přesné poznatky o lokální situaci a kontakty pro výběr podniků a společností, které se projektu zúčastní.

Výsledkem práce v ohniskové skupině by měl být transfer předem vypracovaných hypotéz na podnikovou úroveň a definování problematik, které jsou relevantní pro podniky / společnosti. Na základě těchto okruhů problémů pak proběhne následující krok realizace, totiž vytvoření koncepce nabídky poradenství.

### 4.3 Koncepce nabídky poradenství

Na základě dosavadních realizačních kroků bude formulována koncepce poradenství.

Při vypracování koncepce poradenství se bude na jedné straně vycházet z dostupných expertíz a zkušeností, na druhé straně pak budou brány v úvahu výsledky práce s ohniskovou skupinou. Tím se zajistí obohacení nabídky o již existující témata poradenství – např. Productive Ageing nebo podpora zdraví ze strany podniku / společnosti. Cílem projektu je koncipovat inovační a flexibilní nabídku poradenství zaměřenou na zdroje a potřeby.

Podle rozsahu a charakteru nabídky poradenství se v další fázi stanoví počet podniků / společností (cca 2 rakouské a 2 české), které budou moci poradenství využívat.

### 4.4 Provádění poradenství

Podstatnou a zásadní součástí pilotního projektu je poskytování specifického poradenství v oblasti podpory zdraví ze strany podniku / společnosti, přičemž rozsah a tématické zaměření budou do značné míry záviset na zpětné vazbě získané během mapování.

Poskytování poradenství je principiálně určeno vždy dvěma podnikům z Rakouska a z Česka. Podle vyhodnocení potřebného rozsahu lze přitom vycházet zhruba z 8 až 10 konzultačních dnů na 1 podnik.

Konzultace jsou míněny jako konkrétní nabídka zúčastněným podnikům. Mohou poskytnout první odpovědi na požadavky zjištěné při analýze, například pokud se budou týkat správného nakládání se zatěžujícími pracovními podmínkami, resp. s pracovními podmínkami podporujícími zdraví a udržení pracovní schopnosti. Dále si v této souvislosti lze představit realizaci (a výchozí diskuse pro) hodnocení opatření k podpoře zdraví i podnikového managementu zdraví (jako vize do budoucnosti).

#### 4.5 Zpráva o realizaci projektu

Na závěr budou zkušenosti získané z realizace projektu analyticky zpracovány a vysvětleny v podrobné zprávě o realizaci projektu. Tato zpráva má zajistit, že zkušenosti a výsledky projektu budou přístupné a využitelné na jedné straně pro všechny zúčastněné jak z Rakouska, tak i z Česka, a na straně druhé i pro veřejnost.

Nejdůležitější body zprávy:

- celkový přehled / souhrn,
- podrobný popis projektu,
- výsledky včetně statistických dat,
- jednotlivé úspěchy, respektive problémy a z nich vyplývající výzvy,
- strategie pro budoucnost.

Zpráva by měla mít zhruba 25 až 35 stran formátu A4 a vydána by měla být předběžně v září roku 2011. Bude publikována ve dvou jazycích (němčina / čeština) a případně prezentována partnerům v rámci dílny.

V dílně by mohly být představeny a kriticky zhodnoceny nejdůležitější výsledky a prodiskutovány možné perspektivy.

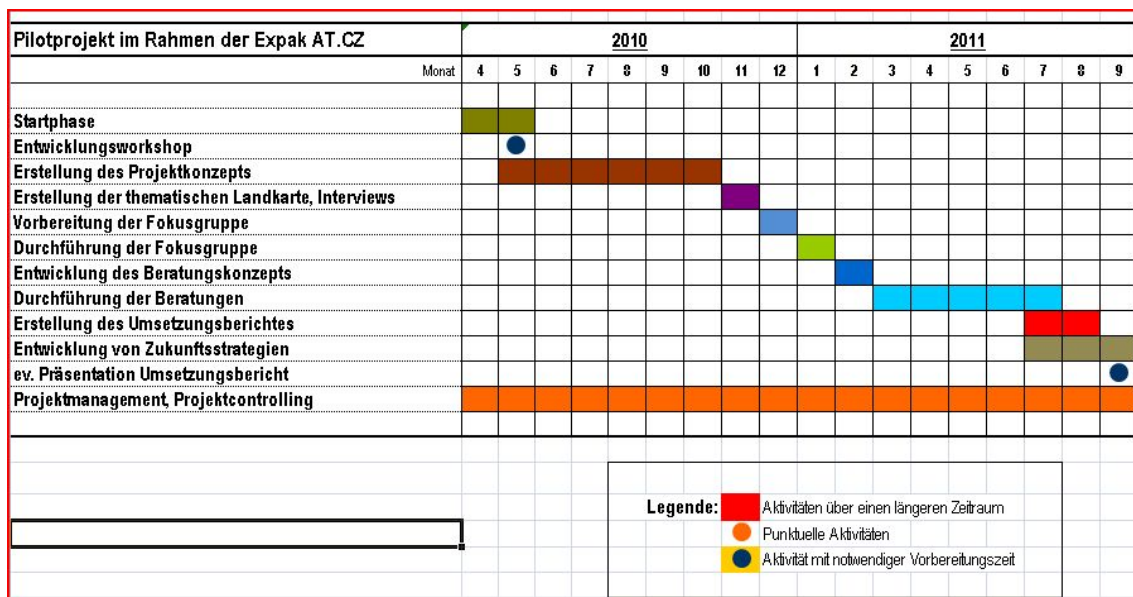


## 5. Harmonogram

Pilotní projekt bude realizován v období od dubna 2010 do září 2011; lhůta na realizaci projektu je 18 měsíců. Jednotlivé kroky projektu byly, resp. mají podle aktuálního stavu být realizovány v následujících obdobích:

- fáze zahájení projektu: duben 2010
- konání workshopu pro navržení projektu: květen 2010
- vypracování koncepce: do poloviny října 2010
- vypracování tématické geografické mapy, provedení rešerší, interview listopad 2010
- příprava ohniskové skupiny prosinec 2010
- práce s ohniskovou skupinou leden / únor 2011
- návrh koncepce poradenství únor 2011
- realizace poradenství březen až červenec 2011
- vypracování zprávy o realizaci projektu červenec až srpen 2011
- návrh strategií pro budoucnost červenec až září 2011
- prezentace zprávy o realizaci projektu září 2011

### Harmonogram – přehled



## Legenda k harmonogramu

Pilotprojekt im Rahmen der Expak AT.CZ	pilotní projekt v rámci Expak AT.CZ
Startphase	fáze zahájení
Entwicklungsworkshop	workshop – navržení projektu
Erstellung des Projektkonzepts	vypracování koncepce projektu
Erstellung der thematischen Landkarte, Interviews	sestavení tématické geografické mapy, interview
Vorbereitung der Fokusgruppe	příprava ohniskové skupiny
Durchführung der Fokusgruppe	práce s ohniskovou skupinou
Entwicklung des Beratungskonzeptes	vypracování koncepce poradenství
Durchführung der Beratungen	realizace poradenství
Erstellung des Umsetzungsberichtes	vypracování zprávy o realizaci projektu
Entwicklung von Zukunftsstrategien	návrh strategií pro budoucnost
Event. Präsentation Umsetzungsberichtes	případná prezentace zprávy o realizaci projektu
Projektmanagement, Projektcontrolling	management projektu, kontrolovaní projektu
Legende: Aktivitäten über einen längeren Zeitraum Punktuelle Aktivitäten Aktivität mit notwendiger Vorbereitungszeit	legenda: dlouhodobější aktivity jednorázové aktivity aktivita vyžadující přípravnou dobu

## 6. Tým projektu

Za společnost ÖSB Consulting GmbH budou na pilotním projektu spolupracovat následující osoby:

<b>Mag. Clemens Ragl,</b> vedoucí odboru transnacionálních kooperací	odpovědnost za projekt
<b>Mag. Andreas Polsterer,</b> poradce transnacionálních kooperací	vedení projektu
<b>Mag. Ehrenfried Natter,</b> vedoucí odboru strategických programů a projektů	senior poradce
<b>Mag.a Alexandra Ertelthaler,</b> vedoucí odboru Productive Ageing	senior poradkyně
<b>Další zaměstnanci z odborného úseku PA (TBC)</b>	poradci a poradkyně
<b>Mag.a Nina Tröger,</b> poradkyně transnacionálních kooperací	spolupracovnice na projektu
<b>Mgr. Eva Matysová-Radeschnig,</b> poradkyně transnacionálních kooperací	spolupracovnice na projektu